



筑紫台高等学校 木工同好会

## 建築が好きで集まる場所

創立68年を迎える太宰府市の筑紫台高等学校。工業教育を源流とする同校は、現在、普通科・総合学科・工業技術科を備える、生徒一人ひとりの進路や適性に合った多様な学びが展開され、専門分野を深く学べる環境と、実践的な教育が特色の一つになっています。

その中で、学年や学科の枠を越えて活動しているのが木工同好会です。放課後、実習室に集まるのは、「建築が好き」という



真夏の強い日差しが照りつける屋根の上。照り返しと暑さに苦労しながらも、安全に配慮しつつ慎重な施工が続きました。

## My Dream 建設業界で活躍したいと思った理由・将来の夢とは

「ものづくりが好きで建築分野に進みました。設計だけでなく施工にも関わりたいと思っています。現場を理解した技術者になることが目標です。木工同好会での活動は、自分の手で形にできるところに面白さを感じています。専門学校へ進学後も、設計と施工の両方に関わる仕事を目標としています」

木工同好会 3年生 川野 実優さん

「神社建築が好きで建築分野を志しました。将来は宮大工として伝統建築に関わりたと思っています。木材や構造を学ぶ授業はとても興味深く、同好会での活動も将来につながる経験になっていると感じています」

木工同好会 2年生 安河内 楓太さん

「オープンスクールでの体験をきっかけに入学しました。活動を続ける中で建築の魅力に惹かれていきました。将来についてはまだ模索中ですが、現場で通用する力を身につけたいと考えています。放課後はほとんど同好会で過ごしています」

木工同好会 2年生 田上 湘大さん

「細かい作業や加工が好きで建築の道を選びました。手を動かしている時間が一番楽しいです。技能検定への挑戦や作品制作を通じて、自分の技術が少しずつ身についていると感じています。卒業後は大学へ進学し、設計の仕事に就きたいと考えています」

木工同好会 3年生 鳥井 優我さん



金沢駅鼓門(つづみもん)を模して14人で製作した力作。

共通点を持つ生徒たち。昨年度、校内の中心に構える、全長18メートルに及ぶ東屋の製作に挑みました。猛暑の中での作業を乗り越え、設計から加工、組み上げまでを自分たちの手で完成させました。

さらに、ものづくりコンテストへの参加や建築大工の国家検定への挑戦など、活動の幅を広げています。放課後の実習室で続く本格的なものづくり。その姿は、まさに小さな建築現場です。

ここは、好きなことを深めたい生徒たちが自然と集まる場所となっています。



全長18メートルに及ぶ東屋の制作。柱や梁の精度をそろえる難しさや、木材同士を組み合わせる工程に神経を使いながら、骨組みを一つずつ組み上げていきました。



田上さん 鳥井さん 安河内さん 川野さん 佐々木先生

### ■生徒たちへの思い

「学年や学科の違いは関係ありません。建築が好きという気持ちで自然と集まった生徒たちです。東屋制作のような大きな挑戦を通じて、大きく成長していると感じています。これからも頑張ってください」

顧問 佐々木昇先生

DATA 筑紫台高等学校 〒818-0119 福岡県太宰府市連歌屋1-1-1 TEL.092-923-0010

一般社団法人 福岡県建設業協会

〒812-0013 福岡市博多区博多駅東3-14-18

TEL.092-477-6731 <http://www.fukukenkyo.org>

(一社)福岡県建設業協会は、福岡県の建設業のための公益を目的とした団体です。

会員情報はこちら



あなたとまちの未来を支える建設業情報誌

2026 SPRING

No.54

# ひとまちふくおか

HITO MACHI FUKUOKA



「福岡武道館」の文字は服部誠太郎福岡県知事による直筆。

注目建築 福岡武道館 「鍛える」と「集う」を両立する新たな拠点

Interview 剣道錬士六段 國友 練太郎氏

注目建築 舞鶴小中学校増設

高校生の現場見学会 ▶ 福岡県立浮羽工業高等学校 建築科 2年生/環境デザイン科 2年生

誇り高き獅子達 ▶ 上村建設株式会社

協会NEWS ▶ 2026年 新年賀詞交歓会開催/一般社団法人 福岡県建設業協会のホームページが新しくなりました!

2026年度 住宅省エネ支援制度

スクールウォッチ ▶ 筑紫台高等学校 木工同好会

2026 SPRING

No.54

発行:2026年3月

(一社)福岡県建設業協会

企画制作:株式会社マノウ

Photo:Katsuhiko Yoshino

本誌掲載の記事・写真・画像などの無断複写・転載を禁じます。ご感想をお寄せください。FAX:092-751-9831



注目建築

# 福岡武道館



武道場(柔道・剣道) / 天井全面に展開する梁の構成が特徴的で、梁および壁面に用いた県産スギ材が大空間を印象づけている。柔道エリアは4面を確保し、国際規格に準拠したサイズとカラーを採用。剣道エリアも4面を同時に確保し、足さばきに配慮した床構成としている。

## 「鍛える」と「集う」を両立する新たな拠点

福岡市博多区東公園に、新しく福岡武道館が完成した。本施設は、福岡県警察本部が整備した県立施設である。柔道、剣道、弓道、相撲などの武道競技に対応するとともに、新たに体育館機能を備え、警察術科訓練の拠点であると同時に、県民スポーツの場としても利用できるよう計画された。さらに環境性能にも配慮し、ZEB Ready<sup>(※)</sup>を達成している。今号では、「鍛える場」と「集う場」という二つの役割を併せ持つ武道拠点の空間構成を見ていく。

## 博多織をモチーフにした外観デザイン

建物の外観は、福岡を代表する伝統工芸「博多織」をモチーフとしている。整然と並ぶ列柱と縦のラインは、織物の縞模様を思わせる構成だ。装飾として意匠を付加するのではなく、建築の骨

格そのもので地域性を表現している点に特徴がある。重厚で落ち着いた佇まいは、武道館という施設の性格とも自然に調和している。

## 県産木材がつくる空間の質

内部空間では、福岡県産木材が印象を大きく左右する要素となっている。武道場の天井や梁、観覧席に用いられたスギ材は、大規模空間に温かみと柔らかさを与える。堅牢な構造体と木材

の質感が共存し、競技施設でありながら落ち着いた空間環境が実現されている。

## 競技性と観覧性を高めた武道場

中核施設となる武道場は2,057.929㎡。柔道4面・剣道4面を同時に確保できる規模を備え、観覧席は1,022席(車椅子席6席)。観覧席最前列のガラス手摺は、視界を遮らず競技が見やすい環境を生み出している。安全性を確保しながら観覧性を向上させるこの設計は、現代の競技施設に求められる機能を的確に反映したものだ。



- 県産木材は象徴的な意匠要素にとどまらず、道場の天井、観覧席、壁面、床といった主要部位に採用され、建築全体の空間性を支えている。
- 観覧席最前列に採用されたガラス手摺。

新しい福岡武道館は、多くの人が集い、鍛え、競い合う場所である。そしてこの建築は、そこで汗を流す人々によって息づいていく。第一線で活躍する剣士は、この空間をどう感じているのか。次ページでは、國友氏の言葉を紹介する。



### 相撲場

本土俵と練習土俵を備えた屋内相撲場。湿気や水気への配慮がなされた壁材や設備構成により、競技特性に適応した環境性能が確保されている。



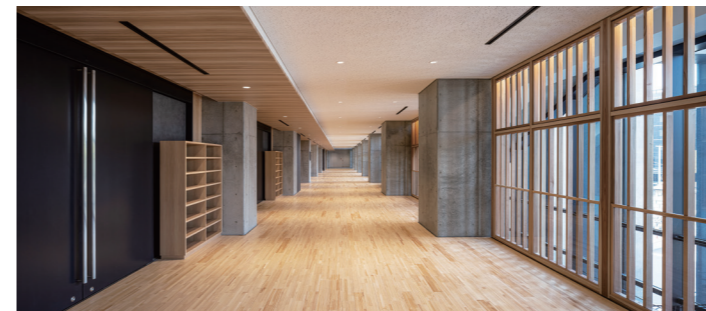
### 体育館

地下1階、747.950㎡の多目的空間。バスケットボール1面ほか各種競技に対応。白を基調とした床と黒い天井が、モダンなスポーツ空間を構成する。



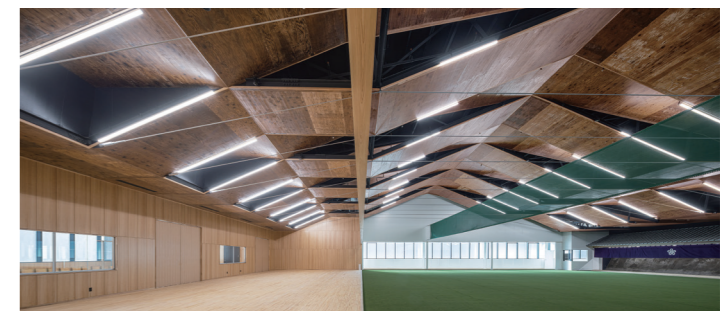
### 弓道場

4階に配置された静謐な空間。近的12人立ち、面積1,004.279㎡。高さに配慮した設計が、弓道特有の動作と精神性を支えている。



### 武道場の入り口のある廊下

大道場へと続く2階の廊下。ゆとりある幅員と庇状に張り出した天井が、移動空間に落ち着きと安定感を与えている。



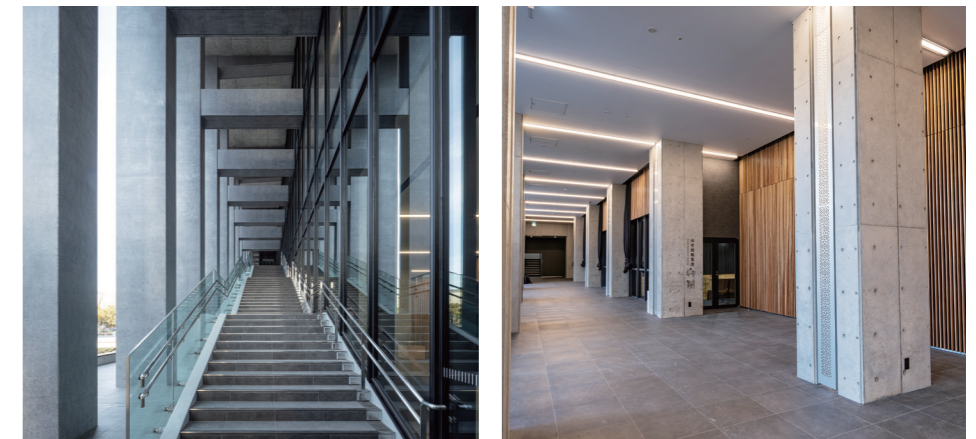
### 弓道場・射場

射場は、壁面にスギ、床にヒノキを採用。28m先の的へと伸びる空間に、特徴的な天井構成を施し奥行きを生む。伝統を踏まえながら現代的に整えられた空間である。



### 外観(上)・施設名サイン(下)

博多織を想起させる縦のリズムが印象的な外観。列柱と壁面の構成が織物の構造美を思わせ、武道館の重厚さを感じさせる。サインに刻まれた文字は服部福岡県知事の直筆。



### ロビー・階段・柱

一面ガラスの開口部を備えたロビー空間。外光を大きく取り込み、コンクリート打放しの構造と対比的な開放感を生み出している。整然と並ぶ列柱は空間に奥行きとリズムを与え、柱面には博多織を想起させる意匠が施されている。

### 建物概要

- 名称: 福岡武道館(移転新築) ● 所在地: 福岡市博多区東公園8番3号(福岡市民体育館 西側、県庁至近) ● 事業主体: 福岡県警察本部
- 用途: 武道場(柔道・剣道)、相撲場、弓道場、体育館、駐車場等 ● 規模: 地下1階・地上4階建 ● 延べ面積: 13,608.92㎡
- 敷地面積: 6,420.84㎡ ● 構造: RC造(一部SRC造・S造)

※ZEB Ready: 高断熱化や高効率設備の導入などにより、基準一次エネルギー消費量から50%以上の削減を実現した建築物。

# 武道館に、 氣勢が満ちる。

静まり返った武道場に、  
鋭い氣勢が響き渡った。  
剣と剣がぶつかる音、  
床を踏み込む足音。  
間合いが一気に詰まる、  
その一瞬に張りつめた緊張が走る。  
新築された福岡武道館は、  
競技のための施設ではない。  
街の安全を守る人を育てる、  
日常の鍛錬の場だ。  
今回は、福岡武道館で日々鍛錬に励む  
福岡県警察第一機動隊小隊長、  
剣道錬士六段の國友錬太郎氏に密着した。



くにとも れんたろう  
國友 錬太郎氏

福岡県警察 第一機動隊小隊長。剣道錬士六段。  
小学校一年生より剣道を始め、警察官としての職務  
と並行して鍛錬を重ねる。世界大会への出場や全日  
本選手権での実績を持ち、競技者として高い評価を  
受ける一方、日々の稽古では心技体の鍛錬と後進の  
育成にも力を注いでいる。



剣道はオリンピック競技ではない。  
その国内の頂点とされるのが全日本剣道選手権大会。  
國友錬太郎氏は同大会優勝の実績を持つ。



福岡県警察には、  
世界大会で活躍する選手も  
在籍している。

## 新しい武道館で感じた変化とは

**國** まだ数回しか練習していませんが、これまでの武道館とは**床の感覚**が違います。柔らかさがあり、踏み込みもしやすい。非常にやりやすい環境だと思います。剣道には決めた瞬間の独特の感覚がありますが、そうした部分にも環境の違いは確かに影響します。

## 稽古で最も重視していること

**國** 剣道を通して日々鍛えているのは**“心技体”**です。特に精神力の部分は非常に大きい。剣道では最初に**「充実した氣勢」**が重要になります。気持ちが入っていなければ練習の内容や質にも大きく影響します。日々意識しているのは探求と工夫であり、常に高みを目指し、満足することなく新たな課題や挑戦を見つけながら鍛錬を続けています。

## 強さを支える日々の意識とは

**國** 日々意識しているのは**探求と工夫**です。常に高みを目指し、満足することなく新たな課題や挑戦を見つけながら鍛錬を続けています。気を緩めてしまうと、そこに成長はありません。優勝して自信はつきますが、その時こそ驕らないことが大切だと考えています。

## 武道館での鍛錬は何につながるのか

**國** 警察官にとって武道館は、競技のための特別な場所ではありません。日々稽古ができる鍛錬の場です。ここで磨いたものは、**警察術科を通じて現場で求められる力**へとつながっていきます。社会が変化していく中で、それを読み取り組織として対応していくことが重要であり、**一人一人の強さが基盤**になると感じています。

## 武道館から、街の安全へ

福岡武道館という「場」は、人を鍛え、日々の営みを守る力を育て、現場やまちを支える存在である。そこでの鍛錬は、明日も変わることなく積み重ねられていく。





# 上空通路がつなく 舞鶴小中学校の増築校舎

校舎の連続性と一体的な学習環境



全長約84mある校舎本体と、道路上空を跨ぐ延長約7.5mの上空通路からなる増築校舎。分断された敷地条件に対応し、校舎を立体的に接続する構成として整備された。

この春、福岡市中央区の舞鶴小中学校に増築校舎（第2校舎）が完成した。既存校舎は2階にグラウンドを設けた都市型の学校である。その高さに合わせて上空通路を架設し、道路を越えて増築校舎の3階と接続した。道路で分かれた東西の敷地条件のもとでも、児童が安全に往来できる校舎として整備され、この春供用を開始する。

## 用途に応じて 分けられた上空通路

既存校舎と増築校舎を接続する鉄骨造の通路。内部は壁で仕切られ、上履き用の屋内動線と土足用の屋外動線を併設している。給食運搬や日常移動、体育時の動線を考慮した計画である。



既存校舎・グラウンド

## 既存校舎をベースとした材料計画

増築校舎は既存校舎をベースに設計された。外観、仕上材料、教室仕様を揃えている。教室には上下可動式黒板と桜フローリングを採用した。内装には市産材を導入し、床の一部にはリノリウムを採用している。今回の増築で、材料選定の見直しおよび新しい品番での対応も行われた。

## 小学生の利用を想定した空間構成

増築校舎は主に小学生の利用を想定している。児童が多くの時間を過ごす2階・3階は中央にある階段で接続し、上下階の気配を感じられる空間構成になっており、フロア間のつながりを確保している。階段壁面には市産材を用いた木質仕上げを採用した。

### ■ 外観

既存校舎との統一感に配慮した増築校舎。校舎の東側には屋外へ直接接続する階段を設けている。



### ■ 上空通路 (内部)

通路内部は仕切り壁により二分され、上履き用と土足用の2系統動線を形成。既存校舎との接続には高い施工精度が求められた。



### ■ ワーク スペース

教室前面に設けられたワークスペース。多様な学習活動へ対応する余裕空間として計画されている。天井には市産材ルーバーを採用。



### ■ 廊下

天然素材の単層材リノリウム床。耐久性と維持管理性を考慮した材料選定である。



### ■ 屋上 太陽光パネル

屋上に設置された太陽光発電設備。再生可能エネルギー導入による環境配慮を示す。



### ■ 窓越しの 植栽

採光・通風と視覚的連続性に配慮した開口計画。季節変化を取り入れた植栽を計画している。



### ■ 上空通路 (外観)

既存校舎・グラウンド(2階)と増築校舎(3階)を接続する鉄骨造の上空通路。道路上空という制約条件下で架設され、通行規制や仮設構台の設置を伴う施工が行われた。



既存校舎

### ■ 教室

既存校舎との整合を図りつつ、仕上材料の選定を見直した教室空間。床仕上げには桜フローリングを採用し、耐久性と維持管理性を確保している。



### ■ 階段スペース

校舎中央に配置された階段スペースは、2階・3階を接続する構成になっている。壁面には市産材を用いた木質仕上げを採用。上部にはハイサイドライトを設けている。



階段壁面は、市産材を活用した木質リブ壁。パターン検討にはAIを活用している。



### ■ オープン ライブラリー コーナー

既存校舎との距離に配慮し、本に親しめるような場所として開放された図書スペース。天井は市産材。



### ■ 建物概要

- 施設名称: 舞鶴小中学校 校舎増築
- 所在地: 福岡市中央区舞鶴二丁目
- 構造: 鉄筋コンクリート造(一部鉄骨造)
- 階数: 地上3階
- 延べ面積: 約3,500㎡
- 主な諸室: 普通教室、多目的教室、理科室、音楽室、職員諸室ほか
- 設計・工事監理: 株式会社日建設
- 施工: 溝江・香椎建設工事共同企業体

12/5

福岡県立浮羽工業高等学校 建築科 2年生

## 未来の建設を体感する一日

●小郡市物流倉庫計画作業所／協力：株式会社安藤・間 九州支店



「思っていた以上に現場が広くて驚きました」

むき出しの鉄筋が想像以上に迫力がありました

職人さん一人一人に大切な役割があると分かりました



熊谷 葵さん



廣瀬 巴南さん



●高所作業車体験



●杭打ち工事見学



●基礎工事見学



●タイル貼り体験



●塗装体験

12月5日、浮羽工業高校建築科の生徒たちが現場見学会に参加しました。訪れたのは大規模物流倉庫の建設現場。広大な敷地内では鉄骨建方や基礎工事が進められ、建設工事のスケールを間近で学びました。さらに、工事概要説明に加え、BIMや塗装、高所作業車など5つの体験学習も行われ、建設業の仕事や魅力への理解を深めました。

「建築と土木で仕事の内容が違ってくるのがよく分かりました」



橋の工事はスケールが大きく印象的でした

普段は見られない工事の中身を知ることができました



堤 玲奈さん



鎌浦 充生さん



●エキスパンションジョイントの説明



●内装下地工事の説明



●高所での施工手順の説明



●プレレストコンクリートの体験



●鉄道上空での橋梁工事の説明

12月9日、浮羽工業高校環境デザイン科2年生の生徒たちが、建築・土木の2つの現場見学会に参加しました。午前は三池高校改築工事を見学し、建物内部では完成後には見えない重要な工程を学びました。

午後は県道久留米筑紫野線 北野大刀洗工区 西鉄跨線橋橋梁上部工工事(2工区)の現場へ。プレレストコンクリートの仕組みや送り出し工法、3次元データの活用などを通して、土木工事の技術に触れました。

12/9

福岡県立浮羽工業高等学校 環境デザイン科 2年生

## 建築と土木、二つの現場を学ぶ

●福岡県立三池高等学校 管理・特別教室棟他改築工事／県道久留米筑紫野線 北野大刀洗工区 西鉄跨線橋橋梁上部工工事(2工区)



## 誇り高き獅子たち

社会のために、未来のために。建設業で活躍する若者たち

(一社)福岡県建設業協会に加盟している106社の企業で、地域の安全・安心のために建設業で活躍する若者取材しています。

### 責任は大きい。その分

### 「やりがい」と「成長」を感じる仕事。

熊本大学工学部建築学科(現:土木建築学科)で建築を学んだ宮永さん。就職説明会で聞いた「若手を積極登用する」という言葉に惹かれ、上村建設株式会社に入社しました。

#### 上村建設株式会社

工事部 宮永 綾太郎さん／(29歳)入社5年目



#### 建設業に入ったきっかけは?

幼少期に父の日曜大工を手伝ったことがきっかけとなり、モノづくりが好きになりました。建設業に興味を持ったのは、学生時代に博多駅の建て替え工事現場を現地を見たことです。電車を動かさな

がら、工事を進める様子を見て、「すごい」と感じると共に「どのように施工しているのだろう」と不思議に思ったことを、今でも覚えています。大学時代は、設計志望でしたが、就職活動を通じて、モノづくりが好きな自分は現場に近い仕事の方が向いていると感じ、施工管理として就職しました。

#### 現在の仕事内容は?

RC造5階建ての現場で、現場所長として現場の運営を行っています。設計図を基に、施工内容を検討し施工図の作成から、職人さんと図面を見ながら施工の流れや資材の搬入予定を調整し工程表の

作成、工程の決定後は職人さんが安全に作業できるように、仮設計画や現場状況を見直します。日々、安全面に留意しながら、現場を進めています。また、決められた予算内に納めるよう原価管理も並行して行っています。責任は大きいですが、その分、やりがいや成長を感じられる仕事です。

#### 入社前後で変化したことはありますか?

入社前は、図面を書くのは設計者の仕事だと思っていましたが、施工管理でも多くの図面を作成することを知りました。建物の形状を表す躯体図や内部の納まりを表す平面詳細図、仮設図、外構図、エントランスなど部分的な詳細図など、様々な図面を

作成します。自分が作成した図面どおりに建物が造られていくため、やりがいはありますが、納まりを十分に検討しながら作図する必要があります。入社当初は、こんなに図面を書く機会が多いのであれば、学生時代にもっと図面を書いておけば良かったと感じることもありました。

#### 今後の目標は?

今後更に経験を積み、大規模な現場や施工難易度の高い現場を任せられる所長になることが目標です。そのためにも様々な構造や規模、用途の建物に携

わり、知識と経験を深めていきたいと考えています。幅広い現場を経験し、どのような現場でも対応できる所長になることが最終的な目標です。また、将来は一級建築士の資格も取得したいと思っています。

#### 建設を学ぶ学生達へのメッセージ

モノづくりに興味がある方には、ぜひ入ってほしい業界です。大変なこともありますが、自分が担当した建物が完成した時には、大きなやりがいと達成感を感じることが出来ます。また、建物は何十年も形として残るため、仕事の成果や自分の成長を視覚的に実感しやすい点も魅力です。担当した現場の近

くを通ると、完成した建物を見に行ったり、施工中の大変だったことを思い出したりするほど、強い愛着が湧きます。最近は、週休2日制の導入や残業時間削減への取り組みも進んでおり、労働環境は大きく改善されています。その中でも、できることが増える、現場所長になる、大きな現場を任せられるようになるといったステップアップが目に見えやすく、成長を実感しやすい仕事だと思います。

#### 先輩・上司からのエール：第三工事部次長 篠崎隆治さん

宮永君は入社5年目で、現場責任者として2つの現場を見事にやり遂げ、高い顧客満足度と安定した現場運営を実現してきました。その積み重ねが今の厚い信頼につながっています。今年、一級建築施工管理技士の資格も取得し、着実に成長を続けています。これからも向上心と謙虚さを大切に、人としてもリーダーとしても更に飛躍してくれることを期待しています。今後の挑戦を心から応援しています。

#### DATA

- 上村建設株式会社
- 代表取締役社長／上村 英輔
- 福岡市博多区住吉4丁目3番2号 博多イトビル7階
- TEL.092-475-6551

1950年創業以来、地元・福岡に根ざし、地域と共に歩み続ける総合建設会社。建物の企画・立案、設計、施工やリフォーム、リノベーションなど幅広く事業を展開している。



iPadを見ながら、職人さんと現場で打ち合わせ。



図面を見て、施工内容を確認。事務所での作業風景。



上司である篠崎次長と一緒に。

2026年1月14日(水)にソラリア西鉄ホテル福岡で、建設関連の5団体(一般社団法人福岡県建設業協会、一般社団法人福岡県土木組合連合会、福岡県建設業協同組合、建設業労働災害防止協会福岡県支部、福岡県建設関連産業協議会)が合同で賀詞交歓会を開催しました。この会には約400名が参加し、新年の抱負を語り合い、業界の発展に向けた決意を新たにす機会となりました。



一般社団法人 福岡県建設業協会のホームページが新しくなりました!

協会の活動や人材育成、社会貢献の取り組みをより分かりやすくお伝えするため、公式サイトを刷新しました。地域と建設業をつなぐ情報拠点として、内容を充実させ、見やすく使いやすい構成へと生まれ変わっています。ぜひアクセスいただき、県内の注目建築や協会のさまざまな取り組みをご覧ください。



- 主なコンテンツ
  - ・新着情報(協会からのお知らせ・制度情報など) ・福岡県の注目建築(県内の建築事例紹介)
  - ・高校生の現場見学(次世代育成の取り組み)・小学生のみなさんへ(建設業を学べるコンテンツ)
  - ・若手育成・教育支援(研修や人材育成の活動紹介)・各種頒布用紙/建退共関連手続き など

国土交通大臣登録講習実施機関(登録番号2) 100万人以上の受講実績!

## 建設業振興基金の 監理技術者講習

自宅や職場で受講ができる! **オンライン講習** オンデマンド方式

全国各地で開催/豊富な会場数 **会場講習** (映像講習)

オンライン講習 **24時間** 受講可能

会場講習 全国約 **250** 会場 年間約 **1,500** 回

講習の詳細・お申込みはこちらから検索! <https://www.fcip-ko.jp/> 振興基金監理講習 検索

一般社団法人 建設業振興基金 監理技術者講習受付センター TEL 0570-081-812 9:00~12:00/13:00~17:00(土、日曜日、祝日除く) ※お昼間開講のないようご注意ください。

経営状況分析の中身が分かる! ご申請特典 **無料**

## CIIC経営状況分析 Y点解説レポート 始めました!

当財団に経営状況分析をご申請いただいた皆様には、貴社の経営状況のY点を分析指標毎に解説し、増減や順位をチャートで分かりやすくまとめたレポート(Yレポート)を提供しております。Y点アップや経営目標の参考資料として、是非ご利用ください。

- Yレポートの入手方法  
CIIC電子申請(マイページ)をご利用中の方は、マイページから取得できます。マイページIDをお持ちでない方は、当財団所定の申込書にてお申込みください。※代理人様が受取る場合は、経営状況分析申請時に結果通知書を受取る必要がございます。
- Yレポートのおすすめポイント 詳細はホームページをご覧ください。
  - Y点の増減要因が、X1~X8の指標毎によくわかる!
  - 指標毎に、得点率や推移、Y(換算)点の増減がよくわかる!
  - 指標毎に貴社の順位と都道府県の平均値との差がよくわかる!

これらのチャートの他、3期分の財務諸表(比較財務諸表)を掲載、増減要因を数値レベルで分析できます。さらにマイページでは、**市区町村別、業種別、売上規模別**での比較や、**長期のシミュレーション**を行うことができます! マイページIDをお持ちでない方は、この機会に是非マイページのご利用をご検討ください。マイページIDの申込方法等、詳細はホームページの「CIIC電子申請(マイページ)のご案内」をご覧ください。

経営状況分析は「信頼と実績」の登録経営状況分析機関 登録番号1 詳しい情報は <http://www.ciic.or.jp/> または CIIC Y点解説レポート 検索

**CIIC 一般社団法人 建設業情報管理センター 九州事務所**  
〒812-0013 福岡県福岡市博多区博多駅東3丁目14番18号 福岡建設会館6階  
【お問い合わせ】 TEL 092-483-2841 FAX 092-483-2846

新しく始まります! 住宅省エネ支援制度のお知らせ

## 【名称】2026年度 住宅省エネ支援制度

【制度概要】 住宅の省エネ性能向上を支援する新たな制度が、2026年度より開始されます。省エネ性能の高い新築住宅や、断熱改修・設備更新などのリフォーム工事が支援対象となります。

【対象となる方】 省エネ性能を備えた住宅の新築を検討されている方、または住宅の断熱改修や設備更新等のリフォームを予定されている方。

【主な対象工事】 ●断熱改修工事 ●開口部改修工事 ●省エネ設備導入工事 など

【制度活用にあたって】 制度の活用には対象要件や申請手続きが定められています。詳細は国および各自治体の公式情報をご確認ください。

【Q&A】 Q. どのような工事が対象になりますか? A. 省エネ性能の向上を目的とした工事が対象となります。断熱改修や設備更新などが該当する場合があります。

Q. すべての住宅が対象になりますか? A. 住宅の性能要件や制度条件が定められています。詳細は公式情報をご確認ください。

Q. 申請のタイミングに注意点はありますか? A. 工事着手前の手続きが必要となる場合があります。計画段階での確認が重要です。

●公式制度ページ(住宅省エネ関連) **みらいエコ住宅2026 公式サイト** 制度の総合ポータル。対象工事・補助内容・申請方法等の情報が確認できます。

**住宅省エネ2026キャンペーン 公式サイト** 新築とリフォームを対象にした4つの補助事業により、家庭部門の省エネ化を促進します。一部の省エネ住宅を除き、子育て世帯に限らずすべての世帯が対象になります。詳しくはホームページからご確認ください。

国土交通省「住宅省エネ関連情報」 国土交通省が制度の概要を整理しているページです。

建設業事業主の方へ

従業員を 守れる会社が これから、きっと強くなる!

建設現場労働者のための退職金制度 **建退共** KENTAI KYO

建設業退職金共済制度は、建設業界のひとと企業の未来を見据え、国がつくった退職金制度です。

掛金は損金扱い! 新規加入で一部免除

電子ポイント方式なら 手続きもカンタン!

一人親方も 任意組合で加入できる!

詳しい情報はこちら ▶ **建退共** <https://www.kentai-kyo.taiyokukin.go.jp/>

独立行政法人 勤労者退職金共済機構 建設業退職金共済事業本部 〒170-8055 東京都豊島区東池袋1-24-1 TEL.03-6731-2866

確かな安心へ全力応援。

割戻金の支払いが始まっています。

労働者と企業のリスクを同時にカバー ●労働者補償(労働者福祉と健康増進) ●手厚い補償 保険金区分合計最高5,000万円 ●契約者割戻金制度により掛金負担が軽減

社員と家族、会社を守るために。 **建設共済保険** 法定外労災補償制度(制度創設55周年)

「建設共済保険」の他にも、次のような事業を行っています。 公益財団法人 **建設業福祉共済団** 〒105-0001 東京都港区赤坂(〒)2-8 赤坂パークタワー11階

被災者(死亡および障害・傷病3級以上) ① 安全衛生用品の頒布 ② 女性専用トイレ・更衣室導入費用の助成 ③ 安全衛生推進者表彰 等

取得機関: (一社) 福岡県建設業協会 〒812-0013 福岡市博多区博多駅東3-14-16 Tel. 092-477-6731 Fax. 092-477-6740

さらに新しくなった! 建設共済保険制度の10のポイント ▶ 詳しくはHPをご覧ください! **建設共済保険** 検索